



特許出願中

造膜形 2液  
ポリカウレタン系  
無色透明  
無機顔料着色  
防カビ防朽

# 屋外用塗料の最高級ブランド ポリカウレタン系高耐候木材保護塗料 サンクラシーMSY-323

■本製品は、あいち産業科学技術総合センター 産業技術センターの技術支援により開発されました。  
令和2年度愛知県循環型社会形成推進事業費補助金採択事業 [www.aichi-inst.jp/sangyou](http://www.aichi-inst.jp/sangyou)



**SANSHO 三商株式会社**

■本社  
〒461-0004 愛知県名古屋市中区葵三丁目25番32号  
■メーカー部門（営業）  
〒486-0827 愛知県春日井市小木田町277  
Tel：0568-89-5507 Fax：0568-89-5509

企業情報サイト [www.sansho-inc.co.jp](http://www.sansho-inc.co.jp)  
製品情報サイト [www.chemicalco.jp](http://www.chemicalco.jp)



販売代理店欄

2024.5

F☆☆☆☆相当  
(メラミン樹脂等を使用していません)

TSURUMA GARDEN（愛知県名古屋市）色調：黒漆

# ウレタンの常識を覆す 屋外用超高耐候性木材塗料



## 木材をより使いやすい建材へ

“無色透明で10年以上の耐候性”  
ウレタン塗膜なのに、艶が無く自然な仕上がりを実現!!  
塗膜が柔軟な為、木の反りや収縮にも追従する  
紫外線劣化に強く、防水性を併せ持ちながら  
木材本来の風合いを維持

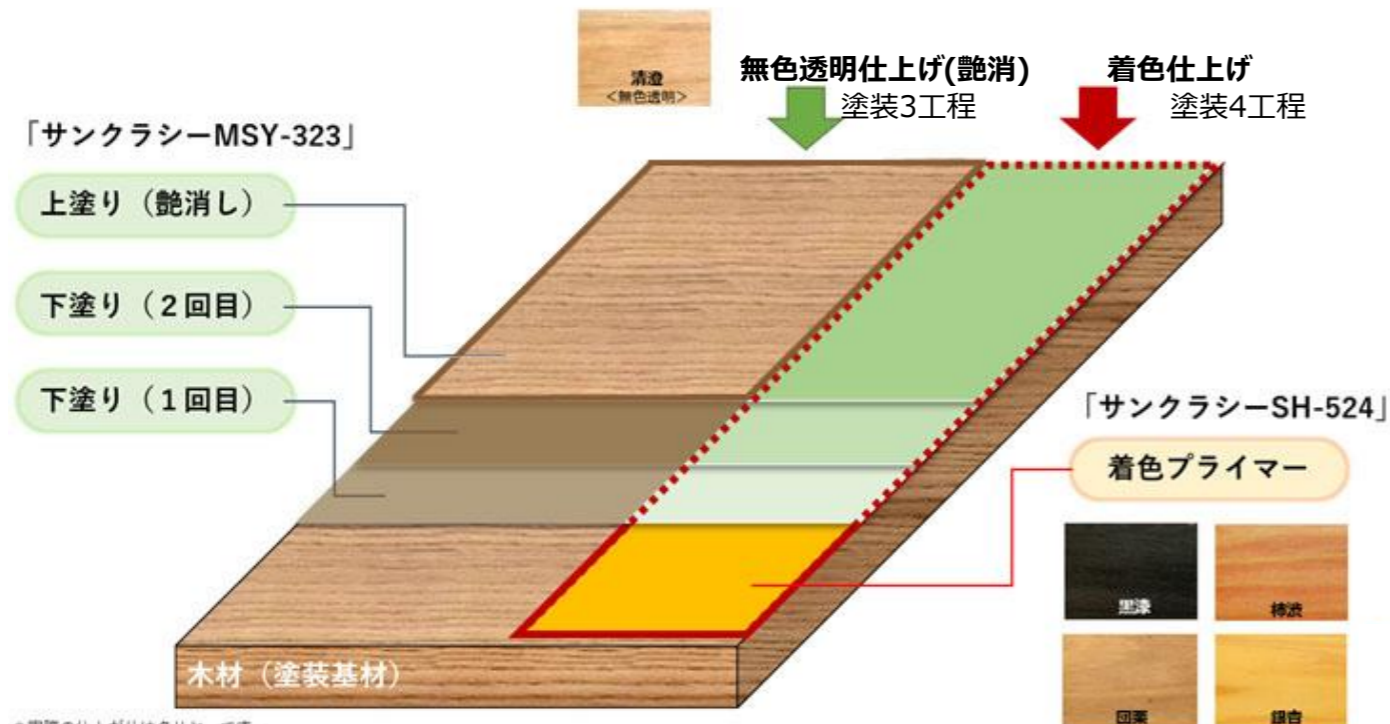


耐候性も抜群!!  
見た目も素敵!!



# 透明塗装で木目を生かす

<塗料構成> 着色仕上げは4工程、無着色仕上げは3工程(下塗りですやがて→上塗りで艶消しになります!!)



\*実際の仕上がりはクリアーです。木目を隠蔽する塗料ではございません。

# 無色透明で10年以上の耐候性を実現

<キセノン促進耐候性試験 (樹種・スギ、紫外線照射強度・120W/m<sup>2</sup>\*) >

\*試験時間200~400時間が南外壁面1年分の紫外線照射量に相当します。 \*\*施工仕様① (耐用年数★★★★) の試験結果です。

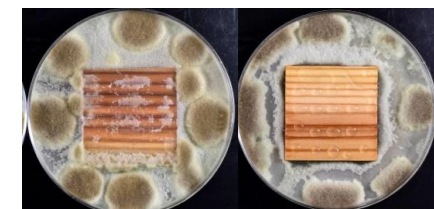
MSY-323		清澄 <無色透明>	黒漆	柿渋	比較品	含侵系塗料 黄色系	含侵系塗料 茶系	無塗装
照射時間 (h)	0							
	1000							
	4000							
	8000							

無色透明でこの耐候性!  
着色は高耐候無機顔料を使用。さらに耐候性が向上します!

# 防カビ・防カビ効果で木材を保護

<防カビ・防朽>

カビ5種 (JIS-Z-2911 かびの抵抗性試験)



無塗装 MSY-323

\*すべてのカビ、腐朽菌に対する効果を保証するものではありません。

カワラタケ (木材腐朽)



無塗装 MSY-323

<防蟻> スギ X イエシロアリ

(働きアリ150匹+兵隊アリ15匹)×21日間

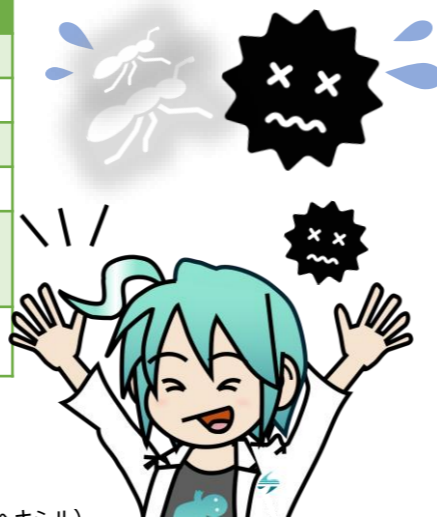


無塗装 MSY-323

\*すべてのシロアリに対する効果を保証するものではありません。

<物性データ (JASS18 M-307 木材保護塗料) >

項目	規格	結果
容器の中での状態	かき混ぜたとき、硬い塊がなくて一様になる	合格
塗装作業性	塗装作業に支障があつてはならない	合格
乾燥時間 (h)	16以内	合格
塗膜の外観	塗膜の外観が正常である	合格
促進耐候性 (キセノン60W/m <sup>2</sup> )	480時間の照射で、ふくれ・割れ・はがれがなく、色の変化の程度が見本品と比べて大きくない	合格
かび抵抗性	試験体の接種した部分に菌糸の発育が認められないこと	合格



<安全性> 厚労省指定・室内空気汚染13物質を含んでいません。

(13物質 = ホルムアルデヒド、アセトアルデヒド、トルエン、キシレン、エチルベンゼン、スチレン、パラジクロロベンゼン、テトラデカン、クロルピリホス、フェノカルブ、ダイアジノン、フタル酸ジ-n-ブチル、フタル酸ジ-2-エチルヘキシル)

# 防水性を併せ持つ柔軟な塗膜

<温冷繰り返し試験>

水中浸漬→-20℃凍結→+50℃融解を繰り返す試験

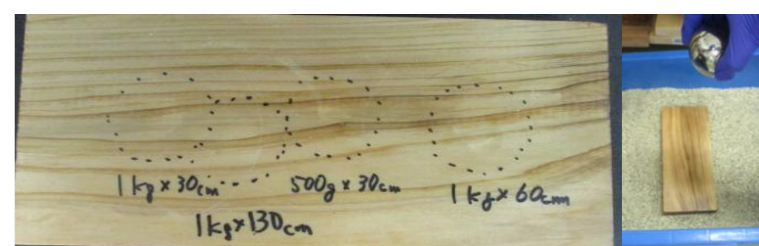


試験前 試験後

試験前後で外観変化はほとんどありません。

<耐衝撃性試験>

砂の上に設置した試験体の上に鉄球を落とす試験



規格では質量500gの鉄球を高さ30cmから落下させますが、質量1kg、高さ130cmから落下させても塗膜のひび割れ・剥がれはありません。

<物性データ (JISA6909建築仕上げ塗材) >

項目	規格	結果
温冷繰り返し	試験体の表面に、ひび割れ、剥がれ及び膨れがなく、かつ、著しい変色及び光沢低下がない。	合格
透水性B法	0.5ml以下	合格
耐衝撃性	ひび割れ、著しい変形及び剥がれがない。	合格
可とう性	ひび割れない。	合格

<透明で強靱な塗膜>



のびーた!!



## 施工仕様

### <仕様① 耐候性グレードS>

工程	材料・その他	調合割合	塗付け量	工程間隔時間
1 素地調整	ほこり、砂などの汚れ、油などの付着物を除去して乾いた清浄な面とした後にサンダー処理(#180)をしてください。エポキシ樹脂などで節埋め処理をしてください。			
* (着色) 必要な場合	(サンクラシー-SH-524 主剤)	4	100g/m <sup>2</sup>	1時間
	(サンクラシー-SH-524 硬化剤)	1		
2 下塗り1回目	サンクラシー-MSY-323下塗り 主剤	16	70g/m <sup>2</sup>	8時間
	サンクラシー-MSY-323下塗り 硬化剤	8		
	シンナー	8~12	-	
3 下塗り2回目	サンクラシー-MSY-323下塗り 主剤	16	70g/m <sup>2</sup>	16時間
	サンクラシー-MSY-323下塗り 硬化剤	8		
	シンナー	8~12	-	
* (研磨)	#320~400サンドペーパー (毛羽立ちが目立つ場合)			
4 上塗り	サンクラシー-MSY-323上塗り 主剤	4	70g/m <sup>2</sup>	16時間*
	サンクラシー-MSY-323上塗り 硬化剤	1		
	シンナー	1~1.2	-	

## 選べる塗装仕様

### 必要性能に合わせて選べる仕様

- ① (着色) → 下塗り2回 → 上塗り1回  
② (着色) → 下塗り1回 → 上塗り1回

### 期待耐用年数

0 1 2 3 4 5 6 7 10~20年

10年以上



5年~7年



- <塗装方法> ・刷毛、ローラー、スプレーなどで均一に塗付してください。  
・主剤/硬化剤の混合後の可使用時間は23℃で1時間程度です。※必ずミキサーを使用して攪拌してください。

## 注意事項

1. 工程間隔時間は次工程の塗装を行うために必要な最低限度の時間です。この時間を経過した後に次工程に入ってください。  
なお、工程4の工程間隔時間は最終養生時間です。
2. 塗装から乾燥までの温度は5℃以下とならないようにしてください。(強制乾燥を行う場合は80℃以下で行ってください)
3. 木材は十分乾燥させてから使用してください。(推奨含水率15%以下)
4. 木材の木口及び裏面からの吸水を防ぐため、サンクラシー-MSY-323または指定シーリング材でシールを行ってください。  
※木口塗装は標準塗付量の2倍が目安です。
5. 塗装は木表に行い、木表が屋外側になるよう設置してください。
6. 樹種(木材の種類)によって吸い込みが異なります。上記仕様はスギの場合です。
7. 板目と柾目を選択できる場合は柾目を選択してください。より耐久性に優れます。
8. 開缶後は当日中に使い切ってください。翌日使用はしないでください。
9. 難燃処理木材への塗装は別途ご相談ください。
10. F☆☆☆☆相当品です(メラミン樹脂等を使用していません)

## 施工手順

### 1 素地調整

ほこり、砂などの汚れ油などの付着物を除去してください。

### 2 下塗り混合

主剤と硬化剤を混ぜて攪拌後、シンナーで希釈し、再度攪拌してください。(攪拌は攪拌機で1分以上)

#### ※混合時の注意

混合は必ず計量器を使用してください。  
攪拌は必ず攪拌機・ハンドミキサーを使用してください。  
一度にすべての材料を混合しないでください。  
(施工面分のみ混合)

### 3 下塗り施工

刷毛・短毛ローラー・スプレーで均一に塗装してください。

木口塗装は標準塗布量の2倍が目安です。  
※工程間隔時間を経過後2回目の施工を行ってください。



### 4 上塗り混合

主剤と硬化剤を混ぜて攪拌後、シンナーで希釈し、再度攪拌してください。(攪拌機で1分以上)

#### ※混合時の注意

混合は必ず計量器を使用してください。  
攪拌は必ず攪拌機・ハンドミキサーを使用してください。  
一度にすべての材料を混合しないでください。  
(施工面分のみ混合)  
上塗り主剤は混合前に十分に攪拌してください。

### 5 上塗り施工

刷毛・短毛ローラー・スプレーで均一に塗装してください。

### 6 養生

最終工程間隔時間内は雨等があたらないように、しっかりと養生をしてください。

## セット内容

#### <通常荷姿>

上塗り 主剤4kg/缶 硬化剤1kg/缶  
下塗り 主剤16kg/缶 硬化剤8kg/缶  
共通シンナー16L/缶  
(SH524主剤4kg/缶 硬化剤1kg/缶)



#### <小口缶>

上塗り 主剤1kg/缶 硬化剤0.25kg/缶  
下塗り 主剤2kg/缶 硬化剤1kg/缶  
共通シンナー4L/缶

